

## ВСТУПЛЕНИЕ.

Послевоенное время во многих отношениях осложнило жизнь и принесло с собой повышенную восприимчивость ослабленных организмов к разного рода болезням. В этих условиях борьбу за человеческое здоровье нельзя не признать прекраснейшей целью, объединяющей народы и государства, живущие в мирном соседстве.

Уже издавна все курорты открывали перед иностранцами двери своих здравниц для восстановления подорванных сил и для специального лечения, почему либо неосуществимаго на родине.

Полезность лечения морскими грязями и морскими купаньями твердо признается врачами.

На юго-восточном побережье Балтийского моря не найти более подходящего для этой цели курорта, чем Гапсаль в Эстонии, с давних пор известный своими морскими купаньями и грязями, целебная сила которых даже в изобилующей курортами Европе с каждым годом находит себе все большее признание.

5

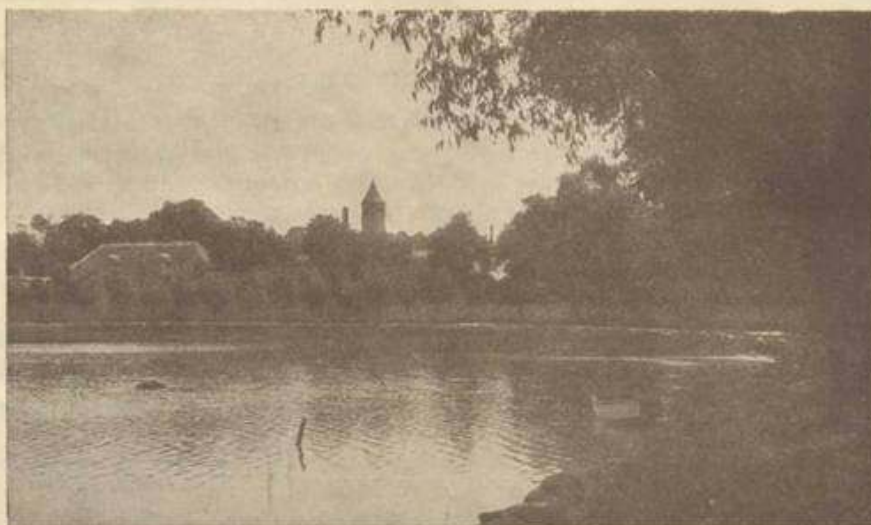
Двери Гапсаля широко открыты для граждан СССР. Среди них найдется немало уже испытавших на себе в прошлом целебную силу гапсальских грязей и сохранивших хорошие воспоминания об этом уголке Балтийского побережья.

Лицам же, незнакомым с Гапсалем, и нуждающимся в лечении грязями или просто ищущим летом живительного отдыха, — мы рекомендуем ознакомиться с настоящей брошюрой, в которой найдутся краткие, но исчерпывающие сведения обо всем, что касается Гапсаля.

Мы надеемся, что предлагаемая брошюра будет со вниманием принята в широких кругах СССР и послужит толчком к более интенсивной посещаемости Гапсаля, ближайшего к СССР курорта.



6



Бухта „Вик.“

7

#### ГОРОД-КУРОРТ.

Морской курорт Гапсаль в Эстонии лежит под  $58^{\circ} 53'$  северной широты и  $41^{\circ} 18'$  восточной долготы и расположен на косе, простирающейся расдвоенным языком на  $2\frac{1}{2}$  километра в Гапсальский залив.

Этот городок-курорт одно из древнейших поселений на Балтийском побережье.

Его прошлое принадлежит седой старине, тем отдаленным временам, о которых расходятся данные старинных хроник. Более или менее определенные сведения указывают на то, что город заложен в XIII веке.

Географически Гапсаль расположен чрезвычайно выгодно: острова зеленого эстонского архипелага — Эстгольм, Вормс, Даго и полуостров Нукке защищают его от холодных ветров с севера, запада и востока. Такое расположение имеет громадное значение для ровности климата в Гапсале.

Гапсаль утопает в зелени. Это город-сад, в котором тихая городская жизнь не вступает в спор с задачами курортной жизни.

9

Такая же умиротворенность морской стихии и в прилегающей к курорту бухте: она кажется спокойным озером с веселыми, зелеными берегами.

Свыше ста лет назад Гапсаль стал приобретать значение курорта. Эта слава за ним быстро упрочилась. Время же работало на улучшение путей сообщения, санитарных и бытовых условий города, сохранив в нем уют и своеобразный уклад жизни, как нельзя лучше отвечающий задаче дать отдых больному и спокойствие утомленным нервам.

Летом 1925 года Гапсаль праздновал столетний юбилей своего курорта.

Живописно расположенный между бухтой „Вик“ и заливом, Гапсаль представляет собою небольшой город и счастливо свободен от всего, что омрачало бы его курортный покой.

Гапсаль — город дач, окруженных садами и мирной стариной. Вокруг города, насчитывающего всего 4500 человек постоянного населения, — мощный резервуар живительного озона: море и массивы хвойных лесов.

Санитарному состоянию города, предназначенного летом к приему курортных гостей, уделяется большое внимание. Улицы города вымощены и летом обильно поливаются.

Историческим центром Гапсалья — его сердцем — являются величественные руины древнего замка, представляющие большой интерес, как один из наиболее хорошо сохранившихся образцов замкового зодчества в Прибалтике.

Курортный район Гапсалья расположен на самом берегу моря. Здание кургауза красиво выделяется на фоне залива, на который оно выходит стеклянной крытой верандой. В кургаузе ресторан с крепкими напитками.

Тут же музыкальная эстрада, библиотека, павильон с прохладительными напитками и кафе.

В Гапсале два купальных заведения (см. объявления), где отпускаются грязевые, солено-хвойные, кислородные, углекислые и другие ванны.

При городском купальном заведении имеются оборудованные будками морские купанья.

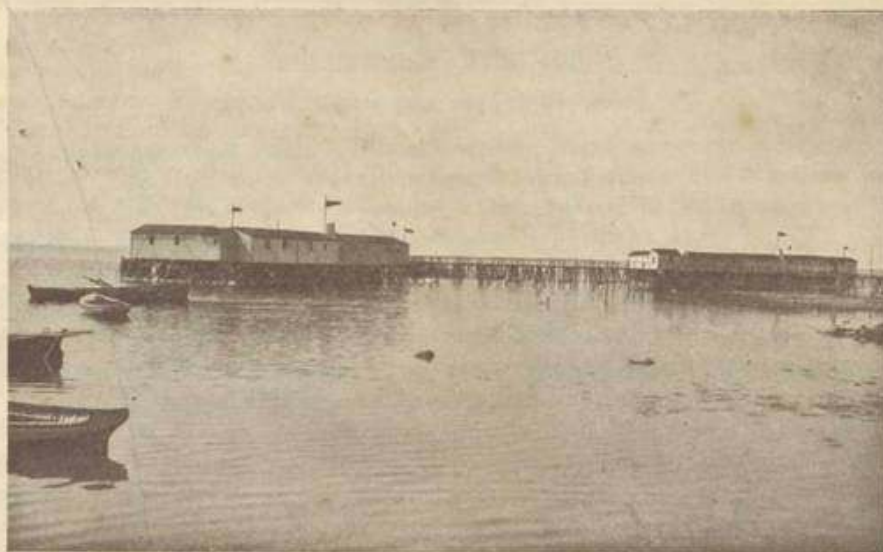
Вполне заслуженную известностью пользуется ортопедический институт г. Г. Вельц, с 1893 года с значительным успехом применяющий лечебную гимнастику и массаж при самых разнообразных страданиях.

Берег обрамлен набережной, переходящей в т. н. „Большой променад“. Отсюда открывается красивый вид на залив, всегда пестреющий яхтами, парусными, моторными и гребными лодками и легкими байдарками.

Набережная обсажена лиственными деревьями. Здесь можно отлично гулять даже в сырую погоду, так как набережная плотно утрамбована. Хороши также „Тихий променад“ и „Африканский берег“ — продолжение „Большого променада“.

Небольшие размеры города-курорта не замыкают, однако, приезжего в городские пределы. Удобные проезжие дороги и тропинки для прогулок ведут в лесистые окрестности Гапсалья, изобилующие ягодами и грибами: рощи „Вальдшлескен“, „Большой и Малый Паралеп“, замок „Линден“ с красивым парком, „Вейсенфельд“ и „Пуллапе“.

Следует отметить, что до мировой войны Гапсаль, как давний курорт, заслуживающий полного внимания, был признан российским курортом I разряда.



Морские ванны.

## ЛЕЧЕБНЫЕ СРЕДСТВА.

(Сост. д-ром мед. М. Гершельман)

Среди лечебных средств Гапсаля первое место занимает морская грязь. Уже свыше ста лет тому назад применение этой грязи для лечебных целей установило славу Гапсальского курорта и целебная сила ее с каждым годом приобретает все большую известность.

Целебная грязь находится в неисчерпаемых отложениях в глубине изрезывающих Гапсальский залив бухт; главным же образом ее издавна берут в двух местах: в бухте „Вик“ и в проливе „Воози“.

Химический анализ Гапсальской грязи, произведенный Правительственной лабораторией в феврале 1926 года, следующий:

	„Вик“	„Воози“
Воды . . . . .	76,63 <sup>0</sup> / <sub>0</sub>	82,94 <sup>0</sup> / <sub>0</sub>
Сухих веществ . . . . .	23,37 <sup>0</sup> / <sub>0</sub>	17,06 <sup>0</sup> / <sub>0</sub>
	100,00 <sup>0</sup> / <sub>0</sub>	100,00 <sup>0</sup> / <sub>0</sub>

### Состав сухих веществ:

	„Вик“	„Воози“
Органических элементов . . . . .	10,81 <sup>0</sup> / <sub>0</sub>	12,67 <sup>0</sup> / <sub>0</sub>
Неорганических „ . . . . .	89,19 <sup>0</sup> / <sub>0</sub>	87,33 <sup>0</sup> / <sub>0</sub>
	100,00 <sup>0</sup> / <sub>0</sub>	100,00 <sup>0</sup> / <sub>0</sub>
Кремневой кислоты . . . . .	64,87 <sup>0</sup> / <sub>0</sub>	62,88 <sup>0</sup> / <sub>0</sub>
Окиси алюминия . . . . .	15,39 <sup>0</sup> / <sub>0</sub>	17,94 <sup>0</sup> / <sub>0</sub>
Заиси железа . . . . .	7,28 <sup>0</sup> / <sub>0</sub>	7,88 <sup>0</sup> / <sub>0</sub>
Окиси кальция . . . . .	2,18 <sup>0</sup> / <sub>0</sub>	3,41 <sup>0</sup> / <sub>0</sub>
Окиси магния . . . . .	3,15 <sup>0</sup> / <sub>0</sub>	2,20 <sup>0</sup> / <sub>0</sub>
Окиси калия и натрия . . . . .	0,93 <sup>0</sup> / <sub>0</sub>	1,20 <sup>0</sup> / <sub>0</sub>
Серы . . . . .	1,24 <sup>0</sup> / <sub>0</sub>	1,42 <sup>0</sup> / <sub>0</sub>
Серной кислоты . . . . .	0,69 <sup>0</sup> / <sub>0</sub>	0,49 <sup>0</sup> / <sub>0</sub>
Хлора . . . . .	0,78 <sup>0</sup> / <sub>0</sub>	1,28 <sup>0</sup> / <sub>0</sub>
Фосфорной кислоты . . . . .	0,23 <sup>0</sup> / <sub>0</sub>	0,32 <sup>0</sup> / <sub>0</sub>

Угольной кислоты . . . . .	2,94%	1,03%
Брома . . . . .	нет	нет
Иода . . . . .	нет	нет

Исследования профессоров Дрейер и Канд, в 1922 году, доказавшие радиоактивность наших грязей, значительно расширили и углубили существовавшие до того времени понятия относительно целебных свойств грязи и влияния ее на организм. Упомянутыми исследованиями доказано, что Гапсальская грязь содержит (в разных пробах) от 8—35,5 М.-Е. на литр.; это высшая радиоактивность из всех грязей Балтийского побережья.

Радиоактивная субстанция находится в грязи в виде эманации — газообразного вещества — проникающего в организм путем всасывания и вдыхания. Действие этой радиоактивной субстанции зависит от количества проникшего в организм газа. Если считать на одну грязевую ванну от 4000—6000 М. Е., то это сравнительно небольшое количество, но все же достаточное для того, чтобы действовать на организм. Воспринятое организмом количество эманации быстро

его покидает, большею частью через выдыхание, меньшая же часть задерживается в лимфатическом аппарате и костном мозге.

Действие небольших доз эманации на организм заключается в следующем: они усиливают функции клеточек и органов, возбуждают аутолитические ферменты, усиливают образование антител и явление фагоцитоза, а также ускоряют деятельность органов внутренней секреции. На обмен пуриновых веществ эманация действует растворением мочевой кислоты и усиливает выделение мочи. Все эти явления имеют громадное значение при устранении воспалительных изменений тканей и экссудатов.

Остальной химический состав наших грязей не маловажного значения: сера, серная кислота, фосфорная кислота, а также сероводород ( $H_2S$  — последний только в свежей грязи) определенно повышают обмен веществ. Высокая теплоемкость грязи особенно важна при местном применении: благодаря ей образуется сильная и продолжительная гиперемия, способствующая ускоренной ликвидации болезненных элементов ткани.



На втором месте среди Галсальских целебных средств стоят искусственные углекислые ванны (Наугеймские). Жидкая углекислота перемешивается под давлением с водой, затем добавлением соответствующего количества соли получается ванна, по составу своему похожая на Наугеймский шпрудель.

Действие таких ванн на органы циркуляции значительное. Кожные сосуды от раздражения пузырьками углекислоты расширяются, вызывая тем самым гиперэмию, благодаря чему деятельность сердца облегчается, сердце сокращается сильнее, сердечные полости легче опорожняются, расслабленное и расширенное сердце уменьшается и сердечный мускул крепнет.

Одновременно с этим уменьшается кровяное давление, и это уменьшение продолжается еще долго после курса лечения. Искусственные углекислые ванны вполне заменяют настоящие Наугеймские и с успехом могут приниматься больными, коим Наугейм недоступен.

Остальные ванны: соленые и солено-хвойные имеют второстепенное значение, но все же они очень полезны для укрепления нервной системы и общего состояния организма.

Лечение Галсальскими грязями и ваннами показано:

I. При хронических воспалительных и эксудатных процессах:

- а) женские болезни: заболевания матки, яичников и придатков, исключая болезни, связанные с кровоизлияниями и все опухоли;
- б) заболевания брюшины;
- в) хронические воспаления печени;

II. При заболеваниях суставов и мышц:

- а) подострый и хронический суставный ревматизм;
- б) туберкулезные заболевания суставов;
- в) мышечный ревматизм;

III. При хронических заболеваниях периферических нервов:

- а) невралгия;
- б) воспаление седалищного нерва (ишиас);



Уголок бухты у Больш. Променада.

21

IV. При нарушении обмена веществ:

- а) подагра;
- б) лимфатизм;
- в) рахитис;

Углекислые ванны с большим успехом применяются при:

- а) легких формах артериосклероза;
- б) пороках сердца без расстройства компенсации;
- в) повышении давления крови;
- д) миокардите;

Грязевые ванны противопоказаны: при аневризмах, пороках сердца с нарушением компенсации, склонности к апоплексивным инсультам и при всех лихорадочных заболеваниях.

**Больные заразными болезнями не принимаются.**

23

### СООБЩЕНИЕ.

Приезжий из СССР попадает в Гапсаль через столицу Эстонии — портовый город Ревель-Таллин по железной дороге.

Расстояние Ревель—Гапсаль 109 километров. Утренний поезд из Ревеля согласован с Ленинградским. Кроме того имеется еще послеобеденный поезд в Гапсаль.

С 1-го мая по 1-ое октября поезда ходят по летнему расписанию, которое можно приобрести в любой кассе Эстонских ж. д.

Переезд Ленинград—Ревель без пересадки и длится всего около 15 часов. Остановка на границе, со всеми таможенными формальностями, занимает не более 1 часа.

Не существует больше пограничного карантина.



Кургауз.

## КЛИМАТ.

Путем долголетних наблюдений установилось вполне определенное понятие о климате побережья Балтийского моря. Когда говорят: „климат Балтийского побережья,“ то под этим подразумевается климат умеренный и морской, мягкий и ровный, без резких переходов от тепла к холоду. Вместе с тем не бывает душливых и расслабляющих жаров, характеризующих континентальный климат.

Вышеприведенное понятие о „климате Балтийского побережья“ как нельзя более подходит к Гапсалью, имеющему среднюю температуру лета  $+14,6^{\circ}$  по Реом.

Летняя температура морской воды достигает иногда  $+24^{\circ}$  по Реомюру. За последние годы средняя температура воды в июне, июле и августе наблюдалась  $+18^{\circ}$  по Реомюру, т. е. она значительно выше, чем где либо на Балтийском побережье.

Всему этому способствует не только защищенность курорта островами, но и густые леса окрестностей и топографические особенности берегов.

27

В Гапсале нет ни росы, ни тумана. Эпидемические заболевания никогда не находили здесь себе почвы.

Указанными свойствами климата объясняется то благотворное влияние, которое Гапсаль оказывает на больных. Очень многие больные простым отдыхом в Гапсале восстанавливают свое здоровье.

**Особенно можно рекомендовать Гапсаль детям.**

## РАЗВЛЕЧЕНИЯ.

Администрация курорта заботится о доставлении своим гостям всевозможных развлечений.

Центром всей летней жизни в Гапсале является „Большой Променад“ с кургаузом. На Променаде два раза в день даются бесплатные концерты под открытым небом, привлекающие многочисленную публику.

В здании кургауза часто устраиваются танцевальные вечера, даются симфонические концерты, организуются благотворительные базары, спектакли и проч.

28

Любители спорта найдут в изобилии парусные, гребные и моторные лодки для более или менее дальних экскурсий.

Ближайшие к Гапсалью острова — отличная цель для таких поездок, не говоря уже о посещении больших островов Даго и Вормс.

Найдут себе здесь развлечение игроки в теннис и рыболовы.

Морское купанье само по себе громадное удовольствие, которое благодаря особенно теплой воде Гапсальского залива можно позволить в большей мере, чем на других открытых побережьях, где ветры временами приносят трудно переносимый холод.

Для пользующихся здоровьем не закрыта, как развлечение и ресторанная жизнь.

#### КВАРТИРНЫЕ УСЛОВИЯ.

Справки о свободных квартирах и комнатах выдаются устно и письменно местной городской управой, идущей в этом отношении широко на встречу приезжим.

29

Помимо трех отелей с 50 комнатами, в Гапсале имеется много частных пансионатов с долголетней установившейся репутацией, в которых приезжие могут устроиться с комфортом и получить отличный домашний стол.

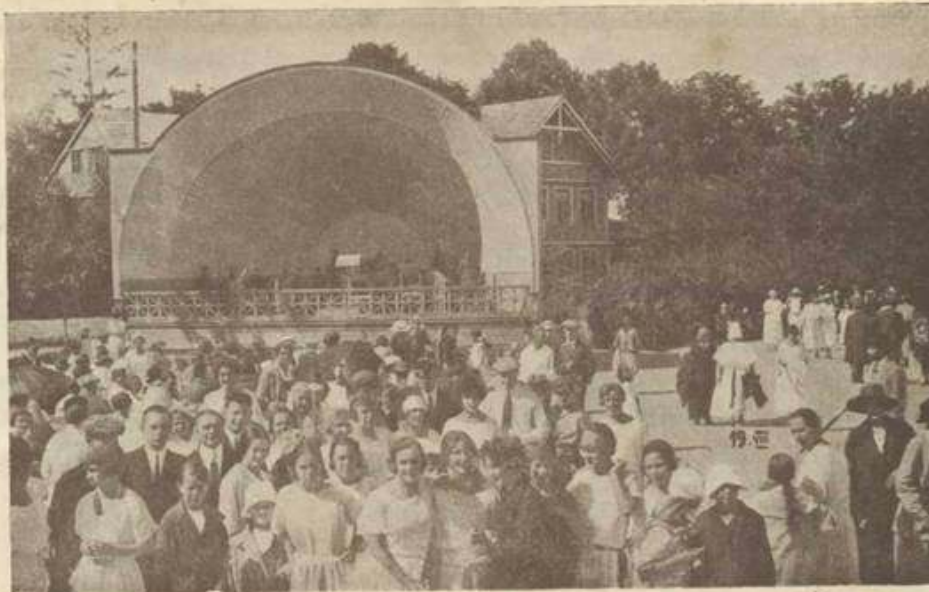
В распоряжении гостей курорта большой выбор частных домов и дач с отдельными комнатами и квартирами, вполне оборудованными для ведения собственного хозяйства (имеется столовая, кухонная посуда и проч.)

Жизнь в Гапсале в общем надо назвать дешевой. Недороги недурно кормящие рестораны. Семьи же, желающие вести свое хозяйство, всегда найдут на рынке и в городских магазинах дешевые продукты лучшего качества.

#### СЕЗОН.

Купальный сезон в Гапсале длится с 1-го июня по 15-ое сентября. Обычно курс грязевого лечения определяется в 4—6 недель, но рекомендуется устраиваться на все лето, чтобы по окончании курса лечения грязями принять ряд обыкновенных морских ванн, отлично укрепляющих организм.

30



На музыке.

31

#### ОБЩИЕ УКАЗАНИЯ.

Каждый приезжий, остающийся в Гапсале более 5 дней, включая и день прибытия, считается курортным посетителем и обязан платить незначительный курортный налог (см. вкладной лист). Курортный налог взимается при прописке -паспорта.

В Гапсале функционируют три банка, выполняющие все банковские операции, так что приезжие могут, смотря по необходимости, менять в Гапсале любую валюту по курсу дня на эстонские марки.

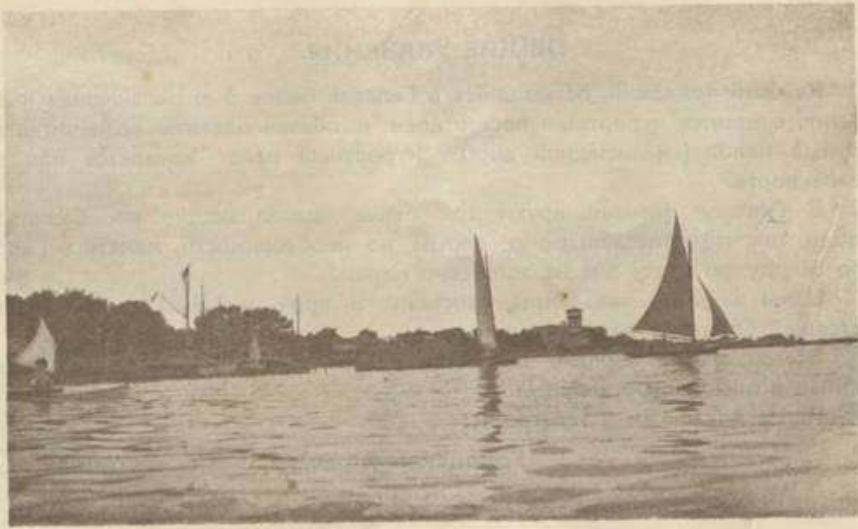
Цены за ванны, квартиры, пансионы и проч. указаны в прилагаемом к настоящей брошюре вкладном листе.

Всевозможные справки выдаются администрацией курорта немедленно на устные и письменные запросы.

Адрес для писем и телеграмм:

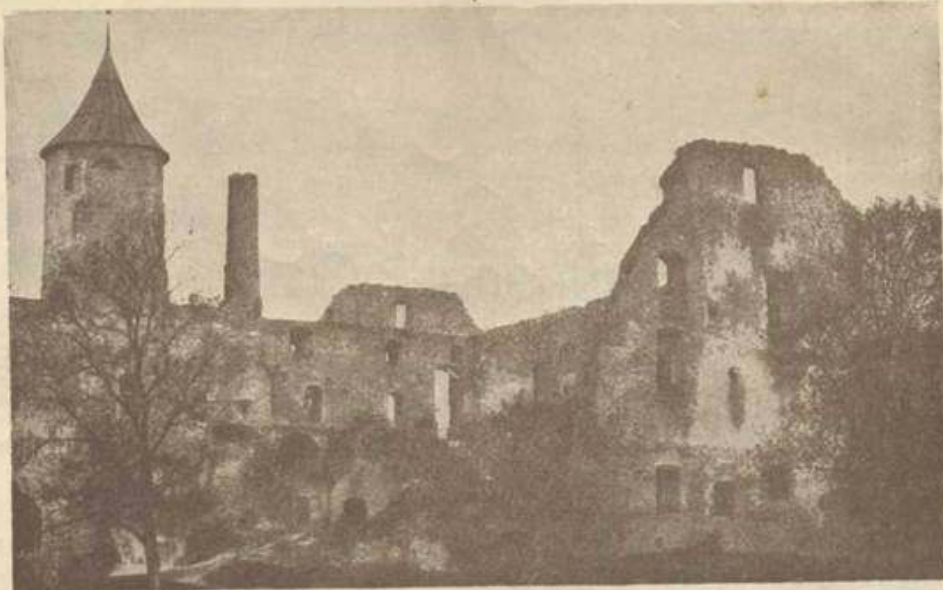
Городская управа, Гапсаль, Эстония.

33



На парусах.

34



Развалины замка.

35

Объявления  
Гапсальских фирм

**Городская грязе- и водолечебница**

на юговосточном берегу залива, Песочная (Liiva) 15.

**Горячие и холодн. морск. ванны; грязевые, солено-хвойные  
и углекислые ванны, грязевые компрессы, массаж и т. д.**

С большим успехом вылечиваются: суставный и мышечный  
ревматизм, туберкулезные заболевания суставов, скрофулез,  
нервные болезни, женские болезни и проч.

Лечебница находится под наблю-  
дением д-ра мед. М. Гершельмана

Принимают врачи по  
всем специальностям

При лечебнице пансион. Уютные  
комнаты с видом на море.

Лечебница окружена парком.



# Грязе- и водолечебница д-ров Арронета и Крузенштиерна

Морская (Мере) № 20.

Грязевые, солено-хвойные, кислородные и углекислые **ВАННЫ** Сист. Фишер и Кифер. **МАССАЖ**

Лечение ревматизма, скрофулеза, туберкулеза костей и желез, эксудатов, малокровия, невротозов сердца, женских болезней и т. д.

Принимают врачи-специалисты по хирургическим, женским, детским и внутренним болезням.

39

# Гостинница „Петербург“

в центре города, Рыночная площадь № 5. Телеф. 10.

Уютные комнаты от 200 до 500 Эстонских марок в сутки.

При гостиннице ресторан с крепкими напитками.

Открыт до 2 часов ночи.

Высшие сорта местных и заграничных вин; пиво, водка в 40°.

Постоянно свежие закуски, холодные и горячие.

Во время обедов и ужинов играет музыка.

При гостиннице парк.

Большая стеклянная, крытая веранда.

Цены умеренные.

40

## Гостиница „Салон“

Владелец: **А. Пакасар**

Рыночная площадь № 6. Тел. 61.  
(Недалеко от Больш. Променада)

Приветливые комнаты от 150 Эсти марок в сутки.  
При гостинице ресторан с крепкими напитками.  
Местные и заграничные вина и ликеры. Водка и пиво.  
Прохладительные напитки.  
Хорошая кухня. Завтраки, обеды и ужины.  
Цены умеренные.

41

## Пансион „МЮЛЕНКАМП“

Больш. Морская (Suur Mere) № 13  
Недалеко от Больш. Променада  
и грязелечебницы Арронета и  
Крузенштиерна.

Приветливые комнаты.

Хорошая кухня.

При пансионе большой  
сад.

42

## Пансион „РОЗЕНБЕРГ“

НЕМЕЦКАЯ (SAKSA) № 6  
В непосредственной близости  
Больш. Променада.

Спокойное мѣсто.

Чистые комнаты.

Первоклассная кухня.

Владелица: **И. РОЗЕНБЕРГ**



## „ВИЛЛА АФРИКА“

ВОДЯНАЯ УЛ. (WEE) № 7

Первоклассный Русский пансион

Расположен на берегу моря. Большой сад.  
3 минуты ходьбы до Курзала и купального  
заведения.

Владелица: **В. П. ВЕКШИНА**

Телеграфный адрес: ГАПСАЛЬ (HAPPSALU) ВЕКШИН

43

ФОТОГРАФИЯ

**И. ГРЮНТАЛЬ**

помещается

на

Карриевской (Karja) № 27



**Эдуард Симсон**

Бронная (Ehte) № 5

Булочная, кондитерская  
и кофейная

Рекомендую:

Торты, пирожные, печенье  
мороженое.

Освежительные напитки!

44

# Ю. КОППЕЛЬ

Бронная (Ehte) № 6  
Телефон № 121

Цены дешевые



## Бакалейные товары

консервы, местные и заграничные  
вина, ликеры, водка в 40°, табак  
сигары и папиросы

## Писчебумажные товары

Большой выбор художественных  
открыток. Изящная почтовая бумага  
в коробках. Эстонские, русские и  
немецкие газеты и журналы.

Цены дешевые



45

## КНИЖНАЯ и ПИСЧЕБУМАЖНАЯ ТОРГОВЛЯ

### Густав Келлер

Бронная (Ehte) № 1.

#### СКЛАД:

эстонских, русских, немецких  
и французских книг.

Учебники и учебные пособия.

Большой выбор открыток с  
видами Гапсаля.

Газеты.

Журналы.

## М. Готкамиф

Кариевская (Karja) № 4.

Всевозможные бакалейные и  
колониальные товары

Цены умеренные.

## М. Вахер

ЧАСОВЩИК и ЮВЕЛИР

Кариевская (Karja) № 11.

Принимает работы по гравировке,  
починке часов и пр.

Исполнение работ скорое и точное.

46

Гапсальское отделение  
**РЕВЕЛЬСКОГО КРЕДИТНОГО БАНКА**

(Tallinna Krediit Pank)

Гапсаль, Рыночная площ. № 4. Тел. № 33.

Основ. в 1907 году.

Корреспонденты во всех странах.

**Выполняет все банковские операции.**

**Покупает валюту.**

Телеграфный адрес: Кредитбанк.

47

Портной  
**М. Пальмберг**

Бронная (Ehte) № 10

**Мастерская  
мужских платьев.**

Срочное и аккуратное исполнение  
заказов.

Цены умеренные.

48

**КИНО „TULEWIK“**

Рыночная площадь № 5.

Всегда последние новинки.

Два раза в неделю новая  
программа.

Владелец **А. ЗАБС.**

# Эд. Сигфельдт

Рыночная площ. № 4  
Собственный дом

Основан в 1899 году.

Колониальные товары, табак, папиросы, писче-  
бумажные товары, столовая посуда, кухонная  
посуда, кровати и проч. Открытки с видами.

Дешевые цены!

49

## М. ИГНАТЬЕВ

КАРРИЕВСКАЯ (KARJA) № 6.

**МАНУФАКТУРНАЯ  
И ГАЛАНТЕРЕЙНАЯ  
ТОРГОВЛЯ.**

Большой выбор модных  
материй для дамских и  
мужских костюмов.

Купальные простыни и  
купальные костюмы.

50

## Жасл. В. Тажзеха

**Аптекарский магазин,**

*Карриевская (Karja) № 3.*

*Парфюмерия,*

*Фотогр. принадлежности,*

*Краски и кисти,*

*Химические товары,*

*Минеральные воды.*

*Аптека: Рыночная площ. № 2.*

*Основана в 1743 году.*

**Галсальское**  
**О-во Потребителей**  
**„Экономия“**  
 Карриевская (Karja) № 14. Тел. 12  
 Рекомендует высшего качества  
**колониальные и бакалейные**  
**товары**  
 а также всевозможные  
**хозяйственные**  
**принадлежности.**  
 Цены  
 умеренные.

Колониальная и бакалейная  
 торговля  
**А. ГУСТАВСОН**  
 Карриевская (Karja) № 8.  
Чай, кофе, сахар, мука,  
крупы, сушеные фрукты,  
изюм, шоколад, конфеты  
фабр. „Кавэ“  
 Кильки, шпроты, сельди,  
 масло, сыр и т. д.  
Дешевые цены.

**Мясная**  
 и  
**КОЛБАСНАЯ ТОРГОВЛЯ**  
**А. Бакман**  
 Карриевская (Karja) № 8.  
Всевозможные сорта колбасы  
Три раза в неделю свежая  
ветчина.

**Э. ЭВАЛЬД**  
 КАРРИЕВСКАЯ (KARJA) № 10  
 ОБУВЬ, КУПАЛЬНЫЕ ТУФЛИ,  
 ТУФЛИ ДЛЯ ТЕННИСА И РАЗ-  
 НЫЕ КОЖАНЫЕ ИЗДЕЛИЯ.  
 ЧЕМОДАНЫ.

**БУЛОЧНАЯ И КОНДИТЕРСКАЯ**  
**Э. ЯКСОН**  
 Береговая (Kalda) № 4  
 Рекомендую:  
 торты, пирожные, печенье и т. д.  
 Ежедневно свежий хлеб и булочки.

<p>МАНУФАКТУРНАЯ и ГАЛАНТЕРЕЙНАЯ ТОРГОВАЯ</p> <p><b>П. РЕЙКМАН</b></p> <p>КАРРИЕВСКАЯ (Карја) 19.</p>	<p>КОЛБАСНАЯ и БАКАЛЕЙНАЯ ТОРГОВЛЯ</p> <p><b>ГАНС БАБСТ</b></p> <p>КАРРИЕВСКАЯ (Карја) № 6.</p> <p>Большой выбор всевозможных бакалейных товаров. Шоколад, конфеты первых фирм.</p> <p><u>ДЕШЕВЫЕ ЦЕНЫ!</u></p>
---	---

53

<p>Пивной завод Акц.-Общ.</p> <p><b>„ИЕВЕ“</b></p> <p>рекомендует разные сорта</p> <p><b>ПИВА</b></p> <p><u>ВЫСШЕГО КАЧЕСТВА</u></p> <p>СКЛАД В ГАПСАЛЕ: КАРРИЕВСКАЯ (КАРЈА) № 10 ТЕЛЕФ. 1-16</p>	<p>Пивной завод Акц.-Общ.</p> <p><b>„САК“</b></p> <p>Мы рекомендуем наше</p> <p><b>ПИВО</b></p> <p>разных сортов.</p> <p>Высокое качество нашего пива <u>общеизвестно!</u></p> <p>СКЛАД В ГАПСАЛЕ: КАРРИЕВСКАЯ (КАРЈА) № 10 ТЕЛЕФ. 1-16</p>
---	---

54



Объявления  
Ревельских фирм

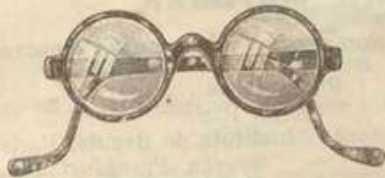
Ревель

**БЕРГЕР**

Систернская ул.  
(Nunne t.) 1

основ. въ 1863 г.

Самый старый оптический, хирургический и фотографический магазин.



Предлагает всех видов очки и пенсне по предписаниям врачей.

Театральные, полевые и призматические бинокли Цейса и др. фабрик, подзорные трубы, нивелиры, теодолиты, микроскопы, Лейтца и Цейса, барометры и градусники.

Хирургические аппараты и принадлежности для ухода за больными.

Фотографические аппараты, пластинки, фильмы, бумаги и проявители.

Ревель (Tallinn) **Фердинанд Пура** Ревель (Tallinn)

Новая ул. 34 (Harju) tän. 34  
Тел. 29-88

---

**Первоклассный магазин**

парфюмерных, косметических и туалетных принадлежностей всемирно известных фирм

Guerlain, Paris	Piver, Paris
Coty, Paris	Dorin, Paris
Houbigant, Paris	Institute de Beaute, Paris
Cheramy, Paris	Mouson, Frankfurt a/M.
Roger Gallet, Paris	Wolff & Sohn, Karlsruhe

и пр. и пр.

Купальные чепчики и купальные туфли. Гигиенические предметы

58

**Шоколадная фабрика**

**Кадо**

Ревель, Pühavaimu tän. (Святодуховская ул.) № 7

предлагает в большом выборе всевозможные, известные по высокому качеству шоколадные изделия, как то:

**Шоколад в плитках** ореховый, молочный и пр.  
**Шоколадные конфеты** с начинкою и ликером  
**Шоколадные фигуры и яйца**

Цены умеренные Продажа оптом и в розницу

59

# БОЛЬШОЙ СКЛАД



## швейных машин

фабр. „Мундлос-Оригинал-Виктория“ и „Веритас“ для домашнего обихода и для промышленности,

## вязальных машин

„Клес и Флентье“, Мюльгаузен, для вязания кофт, платьев, чулок и т. д.

**множительных аппаратов** „Опалограф“, „Шапирограф“ и т. д.

Собственная мастерская для починки швейных и вязальных машин и велосипедов.

Петроградская фирма

# ЛИР и РОССБАУМ

Ревель, Глиняная ул. (Viru t.) 7. Тел. 27-34

## ВЕЛОСИПЕДОВ

„Вандерер“, „Диамант“, „Бреннабор“, „Raleigh“ и „Coventry“,



## пишущих машин

„Континенталь“ и „Каппель“ с русским и латинск. шрифтом,

60

## Ревельский Городской Банк

Ревель, Мунтенская ул. (Mundi tään.) 2

Телефоны:

Правления . . . 19-30

Операц. отд. . . 3-13

Складов . . . . 7-48

совершает все банковские операции  
здесь и заграничные

61

Акц. О-во

# В. ШНЕЙДЕР и К<sup>о</sup> в Ревеле

Адр. для телегр.: Walschneider.      Телефоны: 401, 402, 18-42, 26-34, фабрики 30-87

## ПОСТОЯННЫЙ СКЛАД:

всевозможных земледельческих машин, локомотивей,  
 моторов и пр. **МАШИНЫ** для обработки железа,  
 дерева, льна, для хлеба и пр.

### ЦЕНЫ ВНЕ КОНКУРЕНЦИИ.

Склад железа, железных товаров, машинных ремней и пр.  
 Собственная фабрика гвоздей, плуговых резцов, тележных осей и пружинных  
 борон

**Отделение в Юрьеве, Ратушная ул. 13.**

62



Эстляндское Акц. О-во      торговли аптекарск. товар.

Tel. 19-86

Ревель, Harju tän.  
(Новая ул.) № 41

# „ERHAG“

Ревель, Harju tän.  
(Новая ул.) № 41

предлагает лучшие производства своей и др. лабораторий:



Цветочн. одеколон „Erhag“ Eau de Cologne, духи и пудру „Erhag“ всех запахов, средства для ухода за волосами, средства для ухода за кожей, средства для ухода за зубами, перевязочные средства. Натуральные минеральные воды. Духи, крем и пудра парижских фирм: Coty, Houbigant, Guerlain, Chermu, Roger Gallet, Piver и др.

Склад  
известного укрепляющего организм  
препарата



63



## Есть не значит набивать желудок.

Не в количестве, а в качестве суть питания. Если пищеварительным органам из большого количества пищи приходится выбирать необходимые для питания вещества, то они при этом совершают большую непродуктивную работу, вследствие чего для производительной работы остается лишь маленькая часть энергии.

**Др. А. Вандер Акц. Ово**

не должно заменить  
обыкновенную пищу,  
а дополнить ее.

# OVOMALTINE

Имеется в продаже во всех аптеках и аптекарских магазинах. — Главный склад у Акц. О-ва „З Ф А Г“  
РЕВЕЛЬ (TALLINN). Новая ул. (Narju tään.) № 41.

64

**Мастерская  
военной и статской  
одежды**

РЕВЕЛЬ,  
Морская ул. № 40  
Телеф.: 9-60

**М. АЛЕВ**  
Ленинградский и Московский портной

Прием заказов  
на всякого рода  
одежду, кожаные куртки  
и пр. Исполнение заказов аккуратно  
и по умеренным ценам. Морская улица  
(Pikk tään.) № 40, против военного министерства